



Bessere Politik für ein besseres Leben

Organisation für wirtschaftliche Zusammenarbeit und Entwicklung  
Berlin Centre

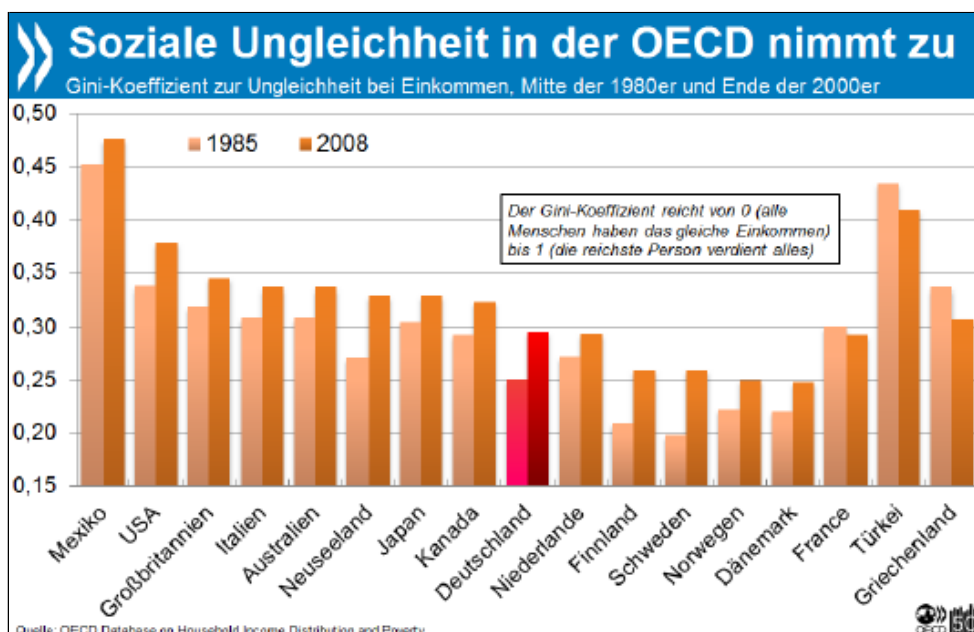
[www.oecd.org/berlin](http://www.oecd.org/berlin)

## Einkommensungleichheit nimmt OECD-weit zu – in Deutschland besonders schnell

(Berlin/Paris – 5. Dezember 2011) In Deutschland ist die Einkommensungleichheit seit 1990 erheblich stärker gewachsen als in den meisten anderen OECD-Ländern. In den 80er und 90er Jahren gehörte das Land zu den eher ausgeglichenen Gesellschaften, inzwischen liegt es nur noch im OECD-Mittelfeld. Das geht aus der Studie „[Divided we stand – Why inequality keeps rising](#)“ hervor, die heute von der Organisation für wirtschaftliche Zusammenarbeit und Entwicklung veröffentlicht wurde. Mit durchschnittlich 57.300 Euro verdienen die obersten zehn Prozent der deutschen Einkommensbezieher im Jahr 2008 etwa achtmal so viel wie die untersten zehn Prozent (7400 Euro). In den 90ern lag das Verhältnis noch bei 6 zu 1, der aktuelle OECD-Durchschnitt ist 9 zu 1.

„Divided we stand“ geht den Ursachen steigender Ungleichheit auf den Grund. Die Studie widerlegt die Annahme, dass Wirtschaftswachstum automatisch allen Bevölkerungsgruppen zugutekommt und, dass Ungleichheit soziale Mobilität fördert. „Zunehmende Ungleichheit schwächt die Wirtschaftskraft eines Landes, sie gefährdet den sozialen Zusammenhalt und schafft politische Instabilität – aber sie ist nicht unausweichlich“, sagte OECD-Generalsekretär Angel Gurría. „Wir brauchen eine umfassende Strategie für sozialverträgliches Wachstum, um diesem Trend Einhalt zu gebieten.“

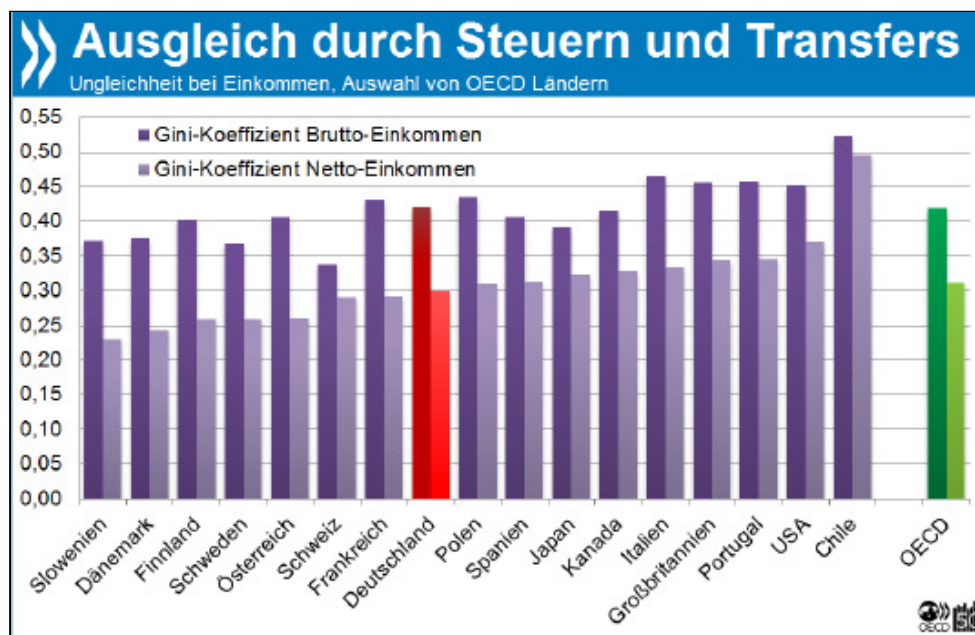
Im OECD-Schnitt stiegen die verfügbaren Haushaltseinkommen in den beiden Jahrzehnten vor der Finanz- und Wirtschaftskrise um 1,7 Prozent jährlich. Die größten Gewinne machten dabei zumeist Gutverdienerhaushalte. In Deutschland ist diese Entwicklung besonders ausgeprägt: Insgesamt wuchsen die realen Haushaltseinkommen hier um 0,9 Prozent pro Jahr – in der untersten Einkommensklasse kam davon allerdings lediglich eine Steigerung von 0,1 Prozent an, während die zehn Prozent der am besten verdienenden Haushalte ihr Einkommen um 1,6 Prozent steigern konnten.



Die zunehmende Kluft zwischen Arm und Reich geht vor allem auf die Entwicklung der Löhne und Gehälter zurück. Diese machen etwa 75 Prozent des Haushaltseinkommens aus. In den vergangenen 15 Jahren hat sich die Lohnschere zwischen den obersten und untersten zehn Prozent der Vollzeitarbeitenden um ein Fünftel erweitert. Aber auch zunehmende Teilzeitbeschäftigung ist ein Faktor, der zur Einkommensungleichheit beiträgt: Seit 1984 ist der Anteil der Teilzeitarbeiter in Deutschland von 11 auf 22 Prozent gestiegen, das heißt von knapp drei auf mehr als acht Millionen Menschen. Häufig handelt es sich hierbei um Frauen, die noch immer weniger Lohn erhalten als ihre männlichen Kollegen. Hinzu kommt eine Veränderung von Arbeitszeiten: Kamen deutsche Geringverdiener vor 20 Jahren im Durchschnitt noch auf 1000 Arbeitsstunden pro Jahr, so hat sich ihre Arbeitszeit jetzt auf 900 Stunden reduziert. Menschen aus den oberen Einkommensklassen hingegen arbeiten weiterhin rund 2250 Stunden pro Jahr.

Auch sozialer Wandel verstärkt die Einkommensunterschiede. So gibt es zum Beispiel immer mehr Alleinerzieher- und Single-Haushalt mit entsprechend niedrigem Einkommen. Auf der anderen Seite finden immer mehr Paare in der gleichen Einkommensgruppe zusammen, so dass sich gute Verdienste potenzieren: Das traditionelle Modell „Chefarzt heiratet Krankenschwester“ ist auf dem Rückzug.

In der OECD nutzen viele Regierungen Steuern und Sozialtransfers, um die Einkommensungleichheit abzuschwächen. Die umverteilende Wirkung solcher Systeme ist in Deutschland relativ groß: Im Jahr 2008 verminderten Steuern und Transfers die Ungleichheit hierzulande um knapp 29 Prozent, verglichen mit 25 Prozent im OECD-Mittel.



Komplett verhindern konnte das deutsche Steuer- und Transfersystem das Auseinanderdriften von Arm und Reich allerdings nicht. Erstens verringerte sich der Umverteilungseffekt von Steuern und Sozialleistungen seit dem Jahr 2000 um vier Prozentpunkte, und zweitens gingen Unterstützungsleistungen, wie zum Beispiel Arbeitslosengeld, merklich zurück (wenngleich das Niveau im internationalen Vergleich weiterhin relativ hoch ist).

Die Autoren von „Divided we stand“ erläutern verschiedene Wege, die den Trend zu größerer Ungleichheit stoppen und sogar umkehren können. Mehr Menschen in Lohn und Brot zu bringen und hochwertige Arbeitsplätze mit echten Karriereaussichten zu schaffen, verspricht dabei die größten Erfolge. Eine Voraussetzung dafür sind Investitionen in das Potenzial der Arbeitskräfte. Mehr und bessere (Aus)Bildung wäre laut Studie das einzige Mittel, die Lohnungleichheit zu begrenzen und gleichzeitig die Beschäftigungsraten zu erhöhen. Bildungsoffensiven müssen in der frühen Kindheit beginnen und während der gesamten Schulpflicht aufrechterhalten werden. Auch nach dem Einstieg ins Berufsleben sollten Arbeitnehmer und Arbeitgeber angehalten werden, in Weiterbildung zu investieren.

Direkten, wenn auch nur mittelfristigen, Einfluss auf die Umverteilung können Regierungen über Steuer- und Sozialreformen nehmen. Eine Option wäre, die Einkommenssteuer progressiver zu gestalten. Auch Maßnahmen zur Eindämmung der Steuerflucht, die Abschaffung von Steuererleichterungen für Besserverdienende oder der Ausbau von Steuern auf Vermögen und Grundbesitz können zu einer besseren Umverteilung von Einkommen beitragen. Gleichzeitig sind staatliche Transferzahlungen wichtiger als je zuvor, um die anhaltenden - und durch die Rezession oft verschärften - Verluste für Menschen mit niedrigem Einkommen auszugleichen.

[Zur Hauptseite "Divide we Stand - Why Inequality Keeps Rising"](#)

---

[Top of page](#)

© OECD. All rights reserved.

[OECD Home \(engl.\)](#) | [Terms and Conditions](#) | [Privacy Policy](#) | [Site Map](#) | [Kontakt](#)